



تقرير عن القافلة الطبية والبيئية لمركز زفتى قرية كفرالديب

يوم الاربعاء الموافق ٢٠٢٢/٢/١٦ م

قامت إدارة شؤون خدمة المجتمع وتنمية البيئة بالكلية بالتعاون مع مجلس شؤون خدمة المجتمع بالجامعة

تحت رعاية

الأستاذ الدكتور / محمود احمد ذكي (رئيس الجامعة)

الأستاذ الدكتور / حمدي إسماعيل شعبان (نائب رئيس الجامعة لخدمة المجتمع وتنمية البيئة)

الأستاذ الدكتور / علاء محمد حلويش (عميد كلية التربية الرياضية)

الأستاذ الدكتور / هالة محمد عمر (وكيل كلية التربية الرياضية لشؤون خدمة المجتمع وتنمية البيئة)

بحضور القافلة الطبية والبيئية لمركز زفتى قرية كفرالديب ٢٠٢٢/٢/١٦ م في إطار مبادرة رئاسة الجمهورية (حياة كريمة للريف المصرى) .

مكان القافلة

مركز زفتى قرية كفرالديب

السادة المشاركين في القافلة

١. أ.د. / هالة محمد عمر الصبى

٢. د/ يحيى خيرى العجيزي

٣. د/ فاطمة باشا

الهدف من إقامة القافلة :

خدمة الجامعة للقرى الأكثر احتياجا في المجتمع المحيط بما وتنفيذ مبادرة رئاسة الجمهورية (حياة كريمة) .

الفئات المستهدفة من القافلة :

المجتمع المدني لمركز زفتى قرية كفرالديب



PE. Period Dr. Ahmed M. Ghazy

@ vd_community@phed.tanta.edu.eg





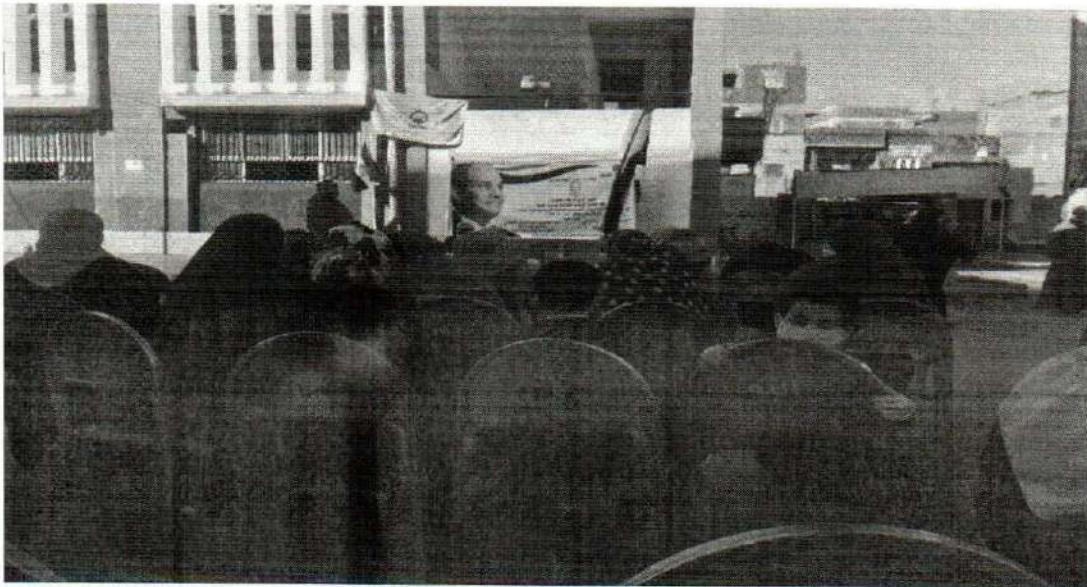


ما تم إنجازه في القافلة

تم التحرك بالباص الساعة الثامنة صباحاً من مقر إدارة الجامعة يوم الأربعاء الموافق ٢٠٢٢/٢/١٦م والتوجه الى مقر القافلة لمركز زفتى قرية كفر الديب حيث تم البدء في القاء ندوة بعنوان (التشوهات القوامية وكيفية التغلب عليها) حيث بدأت الندوة بشرح تعريفياً للقوام، وهو الجسم المعتدل الذي تكون فيه حالة توازن ثابتة بين القوة العضلية والمجاذبية الأرضية ، وتكون فيه العظام والعضلات في وضع طبيعي يضمن انحناءات الجسم الطبيعية دون زيادة أو نقصان ، حتى يستطيع الانسان القيام بعمله اليومي. وتناولت الندوة مواضيع عدة، أبرزها: مواصفات القوام الجيد، ومبادئ المحافظة عليه، والمواصفات القوامية لوضع الجلوس، والإنحرافات القوامية، وأسباب التشوهات القوامية وطرق العلاج والوقاية منها، وغيرها من المواضيع الهامة.

بعض الصورة من المشاركة في القافلة :







استبيان حول مردود الاستفادة من " قافلة طبية بيئية لمركز زفتي قرية كفر
الديب "

الأربعاء ٢٠٢٢/٢/١٦

الاسم/	التليفون /	الوظيفة/	م
	العبارات	نعم	لا
1	يتناسب المحتوى المقدم في القافلة البيئية الشاملة لاهتمامات الافراد		
2	تتنوع الأساليب المستخدمة في العرض		
3	تساهم القوافل في رفع الوعي الثقافي		
4	تساعد القوافل علي تقديم الدعم الشامل		
5	تشكل القوافل البيئية المتنفس الرئيسي للمستفيدين منها		
6	تدعم القوافل المستفيدين منها في مجالات عديدة		



النسبة المئوية لآراء الحضور في " قافلة طبية بيئية لمركز زفتي قرية كفر
الديب "

تم توزيع الاستبيان علي عدد من الساده الحضور ٥٥ مشارك لمعرفة مدى
الاستفاده من محتوى القافله وفيما يلي النسبه المئويه لآراء الحضور :

م	العبارات	نعم	لا
1	يتناسب المحتوى المقدم في القافلة البيئية الشاملة لاهتمامات الافراد	٪٨٥	٪١٥
2	تتنوع الأساليب المستخدمة في العرض	٪٩٠	٪١٠
3	تساهم القوافل في رفع الوعي الثقافي	٪٩٢	٪٨
4	تساعد القوافل علي تقديم الدعم الشامل	٪٦٢	٪٣٨
5	تشكل القوافل البيئية المتنفس الرئيسي للمستفيدين منها	٪٦٢	٪٣٨
6	تدعم القوافل المستفيدين منها في مجالات عديدة	٪٦٢	٪٣٨

تم توزيع الاستبيان علي عدد (٥٥) مشارك ولقد حصلت العبارات رقم (١-٢-٣)
علي نسبة عالية تتراوح بين

(٨٥% : ٩٢%) بينما حصلت العبارات رقم (٤-٥-٦) علي نسبة قليلة (٦٢%)
(%)

الإجراءات التصحيحية :

نوصي بتوفير رعاية عادلة للقرى الفقيرة

